



REPORTE DE GESTIÓN BIC 2023



Evaluación de Impacto ⓑ



CONTENIDO

1 Palabras de nuestro director general.....3

2 Nosotros.

- 2.1. Nuestra misión..... 4
- 2.2. Nuestra visión..... 4
- 2.3. Nuestros principios..... 5
- 2.4. Nuestro aporte a los ODS..... 6
- 2.5. Estándar utilizado..... 7

3 Reporte por dimensiones.

- 3.1. Modelo de negocio..... 8
- 3.2. Gobierno corporativo..... 10
- 3.3. Prácticas laborales..... 12
- 3.4. Prácticas ambientales.....16
- 3.5. Practicas con la comunidad17

PALABRAS DE NUESTRO DIRECTOR GENERAL

Nos complace presentar este informe, que marca un capítulo crucial en nuestro compromiso con la sostenibilidad enmarcada en un triple impacto, el social, el ambiental y el económico. Este año, nos embarcamos en una transformación significativa al convertirnos en una empresa de beneficio e interés colectivo BIC, un paso audaz que refleja **nuestro firme compromiso con prácticas empresariales responsables.**

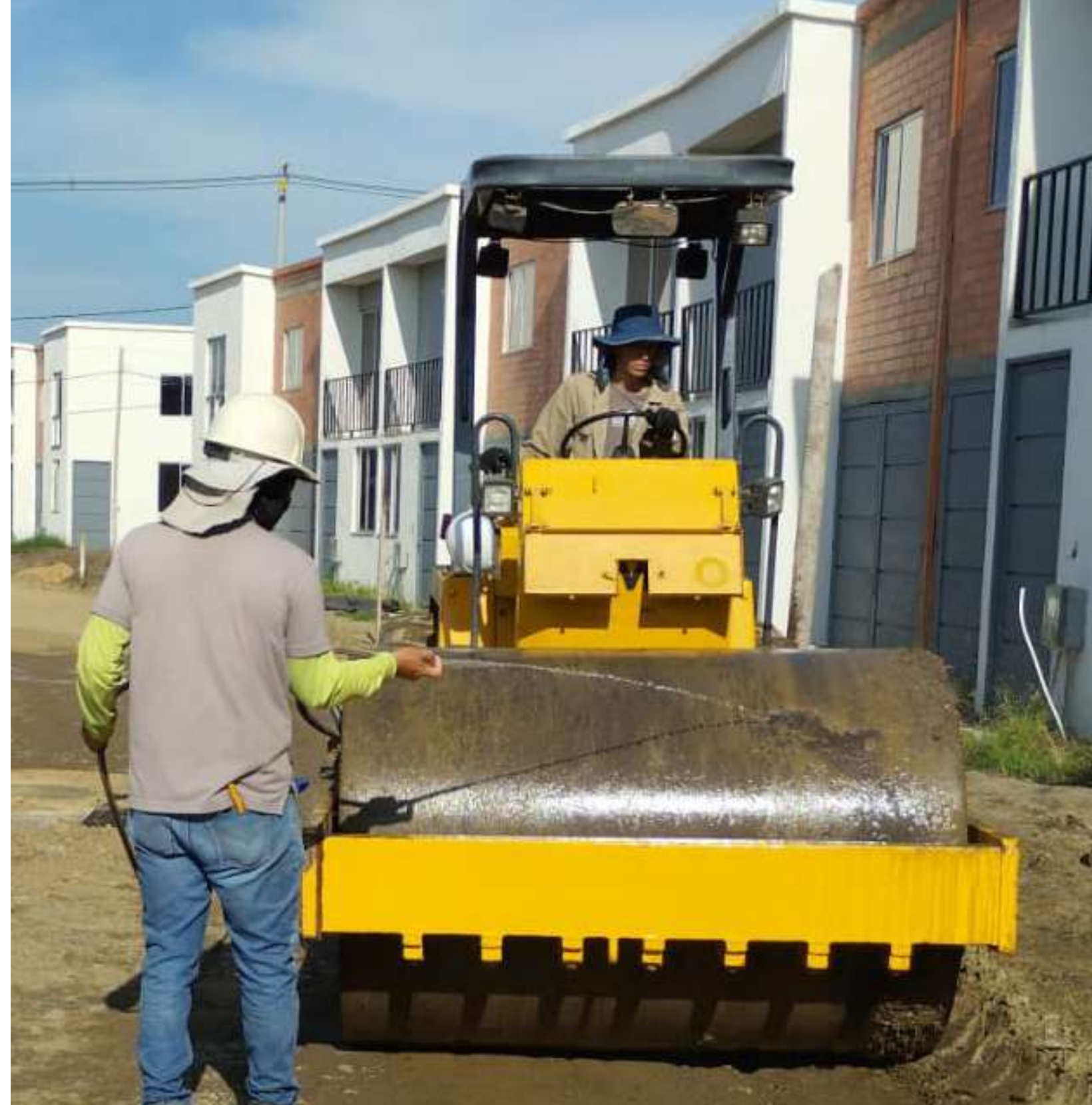
En este viaje, hemos redefinido no solo quiénes somos, sino también nuestro propósito. Más allá de las estructuras que construimos, nos esforzamos por erigir un legado de responsabilidad social y ambiental. Este informe destaca los hitos clave, las iniciativas innovadoras y los impactos positivos que hemos logrado durante este período.

Cada ladrillo colocado este año representa no solo el progreso de un proyecto, sino también un compromiso renovado con el bienestar social, ambiental y económico. **Nuestro enfoque proactivo**

hacia el triple impacto no solo es una elección consciente, sino una narrativa en evolución que se desplegará con cada proyecto que ejecutemos.

A medida que compartimos estos logros, también miramos hacia el futuro con una determinación renovada. Las páginas que siguen no solo narran nuestro pasado reciente, sino que también esbozan la hoja de ruta para los pasos futuros. Estamos comprometidos a liderar no solo en la industria de la construcción, sino también en la vanguardia de prácticas empresariales sostenibles, enfocándonos en la equidad de género y en el bienestar social.

Este informe es más que un documento; es un testimonio de nuestro compromiso colectivo con un mañana más brillante y sostenible. A medida que exploramos las oportunidades que se avecinan, invitamos a todos a unirse a nosotros en este viaje apasionante de construcción de viviendas y de un futuro que todos podemos compartir y celebrar.



¡Bienvenidos a la nueva era de Esdiez Constructora, donde más que estructuras; construiremos un legado de cambio positivo para las generaciones venideras!

SOMOS UNA EMPRESA QUE

DISEÑA,
CONSTRUYE
Y COMERCIALIZA
PROYECTOS DE VIVIENDA.

A partir del mes de julio del 2023, nos sumamos a las sociedades BIC (Sociedades de beneficio e interés colectivo), incluyendo a nuestro modelo de negocio un triple propósito: Crear valor económico, social y ambiental. Comprometiéndonos a ser una compañía inclusiva, en la que nos preocupamos por el desarrollo y capacitación de nuestros colaboradores. Donde preferimos adquirir bienes y/o servicios de empresas locales o pertenecientes a mujeres y minorías, las cuales implementen normas equitativas y ambientales. Nos comprometemos con la sostenibilidad del medio ambiente y con crear opciones de trabajo para personas que hacen parte de la población estructuralmente desempleada.

NUESTRA MISIÓN:

“Darle a las personas la oportunidad de adquirir vivienda en ciudades pequeñas o medianas, permitiéndoles construir un patrimonio de alta valorización.”

NUESTRA VISIÓN:

“Crear proyectos de vivienda en ciudades pequeñas o medianas, promoviendo la equidad de género y aportando al desarrollo de ciudades sostenibles, generando bienestar ambiental, social y económico en nuestra cadena de valor.”

NUESTROS PRINCIPIOS:

SOMOS ÍNTEGROS:

Buscamos primero que todo, ser unos buenos humanos.

SOMOS DIVERSOS E INCLUYENTES:

Buscamos un mundo cada vez más consciente de la equidad y la igualdad de oportunidades.

SOMOS VERSÁTILES:

Buscamos adaptarnos a diferentes situaciones y gestionamos con recursividad los desafíos de cada día.

SOMOS SOSTENIBLES:

Optamos voluntariamente por ser una empresa de beneficio e interés colectivo BIC.



Aporte a los ODS

Objetivos de Desarrollo Sostenible

En Esdiez aportamos en forma directa a nueve de los Objetivos de Desarrollo Sostenible (ODS), como parte de nuestra estrategia de sostenibilidad.



Empleos sostenibles a largo plazo.



Apoyo en capacitaciones y formación profesional y complementaria.



Se tiene paridad de género en los diferentes cargos de la empresa.



Realizamos diseños hidro-sanitarios con la implementación de Sistemas urbanos de drenajes sostenibles SUDS.



Se brinda empleo formal con beneficios y la empresa ha crecido sosteniblemente.



Se construyen viviendas sociales, esto ayuda con la infraestructura de los municipios donde se trabaja y a que la población con menores recursos tenga acceso a una vivienda digna.



Se tiene igualdad de condiciones laborales sin importar la raza, género, religión, edad o condición.



Construimos viviendas, construimos ciudad.



Acompañados con diferentes entidades y fundaciones.

ESTÁNDAR UTILIZADO

En Esdiez nos identificamos con la visión del movimiento B, que busca construir una nueva economía en la que el éxito y los beneficios financieros trabajen por construir una economía más justa, equitativa y regenerativa para las personas y el planeta.

Por este motivo, el estándar que utilizamos es la:

Evaluación de Impacto **B**

Obtuvimos los siguientes resultados, teniendo en cuenta que el porcentaje mínimo para pensar en optar por una certificación B es de 80 puntos, nos sentimos muy motivados a continuar avanzando en el mejoramiento continuo de nuestra misión y visión empresarial.

Puntaje total de Impacto B



Esdiez Constructora SAS BIC

Para la fecha de finalización del año fiscal: 31 Dec 2023

109.8



REPORTE POR DIMENSIONES

1. MODELO DE NEGOCIO

“Adquieren bienes o contratan servicios de empresas de origen local o que pertenezcan a mujeres y minorías. Además, dan preferencia en la celebración de contratos a los proveedores de bienes y servicios que implementen normas equitativas y ambientales”.

En esta dimensión y teniendo en cuenta nuestro compromiso, podemos resaltar que nuestros proveedores son:

NUESTROS PROVEEDORES

Hemos aportado en dinero a esa cadena de valor, en acumulado más de \$65.000 millones de pesos en todos los años de operación y en este 2023 más de \$15.000 millones de pesos.



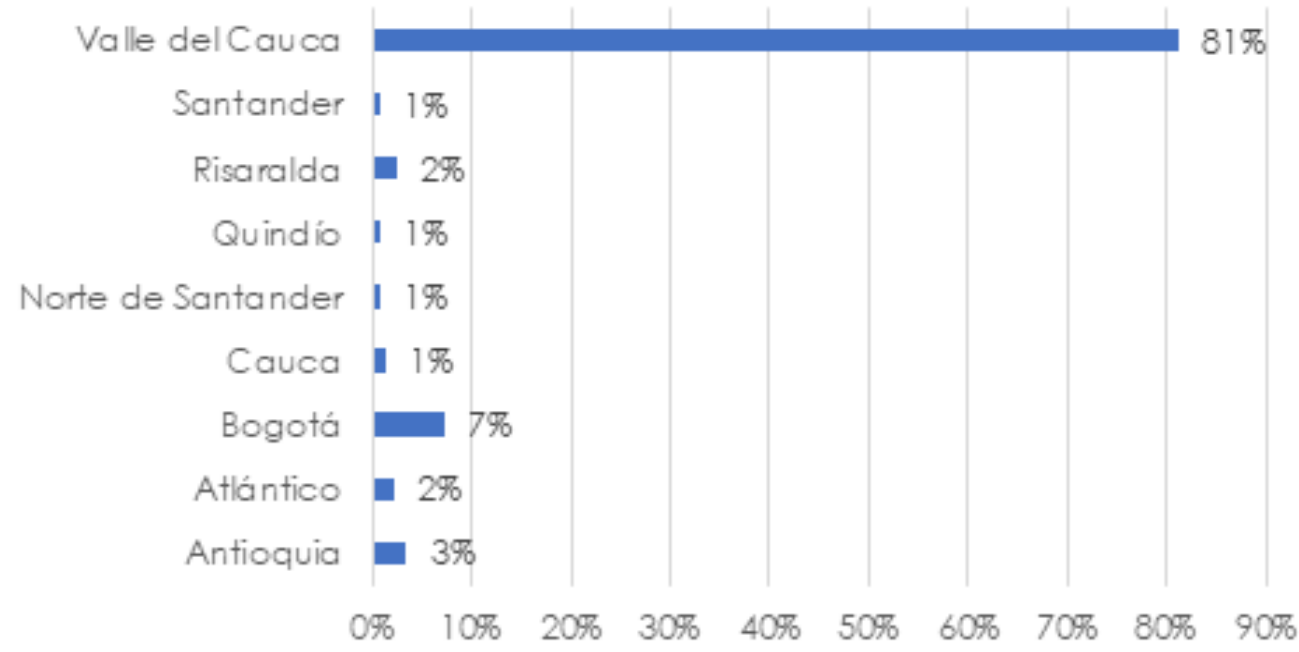
100% de nuestros proveedores son locales, ubicados en **Colombia**.

Tenemos relación comercial aproximadamente con **110 empresas** generando así, alrededor de **290 empleos indirectos**.

La mayoría localizados en el **Valle del Cauca**, lo cual impacta al crecimiento de nuestra región.



% de EMPLEO por Región.



CIFRAS DE MATERIALES

Para el proyecto San Felipe 5, se tiene proyectado usar:

258 Toneladas ACERO	22.246 sacos Cemento	572.757 unidades Mampostería	3.265 unidades Cubiertas y tejas
----------------------------------	-----------------------------------	---	---

En el próximo proyecto de vivienda que iniciemos, buscamos establecer una matriz que permita calificar a los proveedores, no solo por la calidad y el precio, si no por su implementación de prácticas equitativas y ambientales.

En nuestra medición de impacto B obtuvimos la siguiente calificación en el ítem cadena de suministro:

Comunidad
Descubra qué puede hacer su empresa para contribuir al bienestar económico y social de las comunidades en las que opera.

PREGUNTAS CONTESTADAS: 34/34
PUNTAJE GENERAL: 18.1

Diversidad, equidad e inclusión	PUNTAJE 4.3/15	Impacto económico	PUNTAJE 9.1/15
Compromiso Cívico y Donaciones	PUNTAJE 1.1/12	Gestión de la cadena de suministro	PUNTAJE 3.4/8

[VISTA](#)

2. GOBIERNO CORPORATIVO

“Expanden la diversidad en la composición de las juntas directivas, equipo directivo, ejecutivo y proveedores, con el fin de incluir en ellos personas pertenecientes a distintas culturas, minorías étnicas, creencias religiosas diversas, con distintas orientaciones sexuales, capacidades físicas heterogéneas y diversidad de género”.

En esta dimensión podemos resaltar que nuestra junta y nuestros cargos directivos en la empresa los ocupan principalmente mujeres. Buscamos mediante un proyecto de inclusión que esta participación de las mujeres también se transmita hacia los cargos operativos de la organización, especialmente en las obras de construcción.

JUNTA DIRECTIVA

Esdiez cuenta con una Junta Directiva la cual tiene como finalidad **autorizar y avalar las operaciones de la empresa.**

David

Socio fundador y director general de Esdiez Constructora, con más de 9 años liderando el proceso de crecimiento de la organización. Con su experiencia, aporta desde el conocimiento de la empresa y su formación, para el **continuo crecimiento** de la misma.

Liliana

Con su experiencia y conocimiento, aporta con el **manejo de riesgos, la innovación y planeación estratégica.**

Daniela

Con su experiencia y conocimiento, aporta en temas de **equidad de género** para el sector constructor, fortaleciendo la estrategia empresarial de cumplir con los objetivos plasmados como empresa al ser una organización de beneficio de interés colectivo BIC.



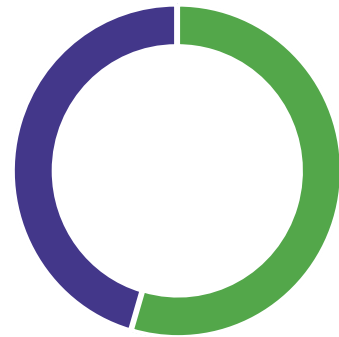
EQUIPO ESDIEZ

En Esdiez somos un equipo que aporta a la economía del Valle del Cauca, contamos en el 2023 con el siguiente número de colaboradores:

Género	Tipo de empleado	Cali	Tuluá	Buga	Total general
Femenino	Directo	8	9	1	18
Masculino	Directo	2	12	0	14
	Aprendiz	1	0	0	1

GÉNERO

54.5%
Femenino.



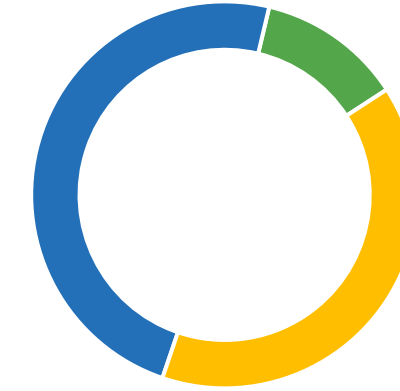
45.4%
Masculino.

En nuestra medición de impacto B obtuvimos la siguiente calificación en la categoría gobernanza:



EDAD (MUJERES Y HOMBRES)

48.4%
Generación
millennials
(1981-1993).



12.1%
Generación X
(1969-1980).

39.3%
Generación Z.

Para la ejecución de los proyectos de infraestructura y de vivienda, contamos con **empresas contratistas**, con ello se generaron en promedio **100 empleos** en el 2023.

3. PRÁCTICAS LABORALES

“Establecen subsidios para capacitar y desarrollar profesionalmente a sus trabajadores y ofrecen programas de reorientación profesional a los empleados a los que se les ha dado por terminado su contrato de trabajo”

En esta dimensión podemos resaltar que en el transcurso de los últimos años, hemos capacitado y desarrollado a varios profesionales, pero en el transcurso del 2024, buscamos establecer un programa de formación de manera formal. Uno de los mayores compromisos de Esdiez, es que nuestros trabajadores **adquieran, fortalezcan y desarrollen sus conocimientos**, lo cual permite un crecimiento mutuo a nivel personal y empresarial, contribuyendo así que la empresa obtenga mejores resultados.

Durante estos años hemos aportado a la realización de los siguientes estudios:

Nombre de Programa	Año
Curso en finanzas inmobiliarias y nuevos modelos de negocio.	2023
Especialización en procesos humanos y desarrollo organización.	2023
Maestría en hábitat sustentable.	2022
Maestría en hábitat sustentable.	2022
Diplomado sistema constructivo liviano en seco.	2021
Diplomado en Derecho Inmobiliario.	2020

Para el 2024 se busca fortalecer nuestro programa de capacitación y formación que nos permita aportar al crecimiento en todas las áreas de la empresa.



Por otra parte, hemos realizado las siguientes actividades que generan valor social a nuestros colaboradores:

1. PAUSAS ACTIVAS



2. CELEBRACIONES DE CUMPLEAÑOS.

A partir del mes de junio se implemento el beneficio de dar la tarde libre el día de cumpleaños.

3. ESDIEZ DAYS:

Los colaboradores disponen de 6 días al año adicionales a sus vacaciones, distribuidos en 3 días por semestre.

4. CELEBRACIÓN DE DÍA DE MADRE Y PADRE: 5 colaboradores.



5. RETO ESDIEZ:

Con el cual se busca adoptar hábitos saludables en nuestros colaboradores. **4 ganadores.**



6. CONSULTA NUTRICIONISTA:

Se hizo acompañamiento por nutrición 3 meses, beneficiando a 16 colaboradores .



7. CONSULTA ODONTOLÓGICA:

Se beneficiaron 11 colaboradores .



8. TRIVIAS ANUALES:

Desde el 2019 a la fecha.

9. PRIMA EXTRALEGAL POR ANTIGÜEDAD.

10. 2 CUPOS AL CONGRESO DE CAMACOL EN LA CIUDAD DE BARRANQUILLA.

11. CONCURSO DE DISFRACES:



PARA RESALTAR DENTRO DEL CRECIMIENTO EMPRESARIAL



Se ha apoyado a los colaboradores de Esdiez y contratistas a la **adquisición de vivienda propia**, se han visto beneficiados:

8

Colaboradores directos

Y

2

Contratistas

E implementamos un servicio de
MEJORAMIENTO DE LA PRESENTACIÓN DE LA HOJA DE VIDA

de los colaboradores a los que se les ha terminado su contrato laboral.



En nuestra medición de impacto B obtuvimos la siguiente calificación en la categoría trabajadores:



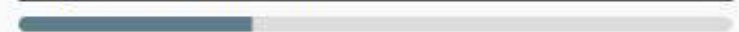
Trabajadores

Descubra qué puede hacer su empresa para contribuir al bienestar financiero, físico, profesional y social de sus empleados.

PREGUNTAS CONTESTADAS 39/39 PUNTAJE GENERAL 20.9



Seguridad financiera PUNTAJE 6.5/20



Salud, bienestar y seguridad PUNTAJE 4.4/12



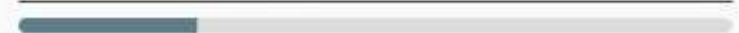
Desarrollo profesional PUNTAJE 3.0/6



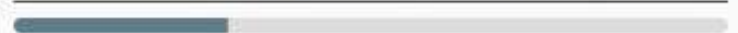
Desarrollo profesional (asalariados) PUNTAJE 0.3/2



Satisfacción y compromiso PUNTAJE 1.6/6.5



Satisfacción y compromiso (asalariados) PUNTAJE 1.0/3.5



4. PRÁCTICAS AMBIENTALES

“Efectúan anualmente auditorías ambientales sobre eficiencia en uso de energía, agua y desechos y divulgan los resultados al público en general y capacitan a sus empleados en la misión social y ambiental de la sociedad.” En esta dimensión podemos resaltar que nos comprometimos a establecer unas metas de consumo de agua y energía

META (Limite del indicador)	Cali		Sala de ventas Tuluá	
	Energía (kw)	Agua (m3)	Energía (kw)	Agua (m3)
	437	8	91	2.2

Para el 2024, buscamos establecer nuestra política ambiental de manejo de residuos, tanto en las obras, como en nuestras oficinas. En nuestra medición de impacto B obtuvimos la siguiente calificación en la categoría ambiental:



5. PRÁCTICAS CON LA COMUNIDAD

“Crean opciones de trabajo para la población estructuralmente desempleada, tales como los jóvenes en situación de riesgo, individuos sin hogar, reinsertados o personas que han salido de la cárcel”

En esta dimensión podemos resaltar que nos comprometimos a establecer un programa de equidad de género, para el 2024:



NUESTRA VISIÓN

es implementar

un programa de equidad de género,

que permita que las mujeres tengan una mayor participación en la empresa, promoviendo cargos operativos y técnicos.





Hemos participado en programas de compromiso cívico y donaciones:

TAPAS PARA SANAR

Desde el año 2021 se hace aporte de tapas a la fundación SANAR, esto lo hacemos por medio de un reto en nuestro concurso de trivias, con el fin de **apoyar los niños, niñas y jóvenes de todo el país.**

MISERITOS – PEQUEÑOS Y SERVIDORES HIJOS DEL PADRE PIO - 2022

En diciembre de 2022 participamos en una actividad con la fundación donde donamos nuestro tiempo alimentándolos, bañándolos y divirtiéndonos con los habitantes de la calle. Fue un trabajo en conjunto con nuestro equipo de colaboradores y proveedores, quienes donaron kits de aseo.

REFUGIO DE ANIMALES – 2022

Se apoyó a dos fundaciones Huellitas en la Calle (Tuluá) y Corazón Gatuno (Cali), en estas jornadas aportamos materiales para mejoras de los refugios, alimento y el tiempo de nuestros empleados, quienes hicieron voluntariado por un día.



FUNDACIÓN CORAZÓN A CORAZONES- 2023

Apadrinamos a 39 niños de la comunidad luz de cristo- Palmaseca, con esto logramos recaudar los regalos de navidad que le pedían al niño Dios.



En nuestra medición de impacto B obtuvimos la siguiente calificación en la categoría comunidad:



An aerial photograph of a large residential development, possibly a housing estate or university campus, with numerous multi-story apartment blocks arranged in a grid-like pattern. The entire image is overlaid with a semi-transparent blue filter. In the foreground, there is a grassy slope.

10

esdiez
constructora